

Akku-Rasierer



Bedienungsanleitung

Art. Nr.: 19121604



*Die Garantiebedingungen befinden sich
am Ende der Bedienungsanleitung.



HERZLICHEN GLÜCKWUNSCH!

Vielen Dank, dass Sie sich für ein KODi-Produkt entschieden haben. Bitte lesen Sie diese Bedienungsanleitung aufmerksam durch und bewahren Sie die Anleitung für späteren Gebrauch auf. Bitte geben Sie diese Anleitung mit, wenn Sie das Produkt an andere Benutzer weitergeben.

WICHTIGE INFORMATIONEN VOR GEBRAUCH

Lesen Sie die Bedienungsanleitung und Sicherheitshinweise sorgfältig durch bevor Sie das Gerät verwenden!

- Die Nichtbeachtung der Bedienungsanleitung kann zu schweren Verletzungen oder zu Schäden am Gerät führen.
- Bewahren Sie die Bedienungsanleitung für die weitere Nutzung auf.
- Wenn Sie das Gerät an Dritte weitergeben, geben Sie unbedingt diese Bedienungsanleitung mit.
- Das Gerät ist nur für den privaten Haushalt konzipiert und nicht für den gewerblichen Gebrauch.
- Verwenden Sie das Gerät nur in Innenräumen und nicht im Freien.

WARNHINWEISE

Falls erforderlich, werden folgende Warnhinweise in dieser Bedienungsanleitung verwendet:

GEFAHR! Hohes Risiko:

Missachtung der Warnung kann Schaden für Leib und Leben verursachen.

WARNUNG! Mittleres Risiko:

Missachtung der Warnung kann Verletzungen oder schwere Sachschäden verursachen.

VORSICHT: Geringes Risiko:

Missachtung der Warnung kann leichte Verletzungen oder Sachschäden verursachen.

HINWEIS: Sachverhalte und Besonderheiten, die im Umgang mit dem Gerät beachtet werden sollten.

Dieses Gerät entspricht den CE-Richtlinien.

SICHERHEITSHINWEISE:

⚠️ WARNUNG! Verwenden Sie das Gerät nicht für einen anderen als den vorgesehenen Zweck. Befolgen Sie die nachstehenden Anweisungen zur „Verwendung“.

- Die Scherfolie besteht aus einer sehr dünnen Legierung und kann leicht beschädigt werden. Bitte drücken Sie sie nicht mit der Hand. Wenn die Scherfolie verformt oder beschädigt ist, verwenden Sie sie nicht weiter und ersetzen Sie sie sofort.
- Ziehen Sie den Netzstecker, bevor Sie den Rasierer unter fließendem Wasser reinigen.
- Die Wasserdichtigkeit entspricht IPX6. Bitte tauchen Sie den Rasierer nicht in ein Wasserbecken.
- Um Unfälle zu vermeiden, zerlegen Sie dieses Produkt nicht.
- Reparieren Sie den Rasierer nicht selbst.
- Verwenden Sie den Rasierer nicht mehr, wenn er nicht normal funktioniert.
- Achten Sie auf Kinder und bewahren Sie das Produkt außerhalb der Reichweite von Kindern auf.
- Wechseln und reinigen Sie die Scherfolie regelmäßig.
- Dieses Gerät ist nicht für die Verwendung durch Personen (einschließlich Kindern) mit verminderten körperlichen, sensorischen oder geistigen Fähigkeiten oder einem Mangel an Erfahrung und Wissen bezüglich der Verwendung des Geräts bestimmt, es sei denn, sie werden beaufsichtigt oder wurden im Hinblick der Bedienung des Gerätes von einer Person angewiesen, die für ihre Sicherheit verantwortlich ist.

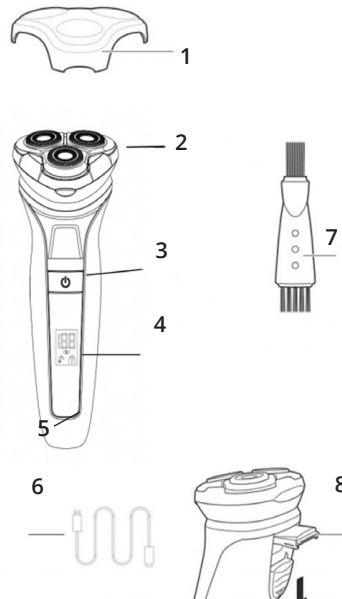
TECHNISCHE DATEN

Modell:	19121604
Wiederaufladbarer Akku:	14500# Li-Ionen-Akku 600 mAh
Schutzklasse:	III ⚡
Leistung:	5 W

Schutzklasse III

Die Schutzklasse III ist für Geräte vorgesehen, die mit einer Sicherheitskleinspannung oder Schutzkleinspannung arbeiten. Darunter fallen alle Geräte mit Akku- oder Batteriebetrieb.

GERÄTEBESCHREIBUNG



1. **Schutzkappe**
2. **Schneidkopf**
3. **EIN-/AUS-Schalter**
4. **LED-Display**
5. **USB-Anschluss**
6. **USB-Kabel**
7. **Reinigungsbürste**
8. **Seitentrimmer**

LIEFERUMFANG

1. **Akku-Rasierer**
2. **Reinigungsbürste**
3. **USB-Kabel**
4. **Bedienungsanleitung**

VOR DER ERSTEN BENUTZUNG

VORSICHT:

Verpackungsmaterial ist kein Kinderspielzeug. Kinder dürfen nicht mit den Kunststoffbeuteln spielen. Es besteht Erstickungsgefahr.

- Entnehmen Sie alle Teile aus der Verpackung und entfernen Sie sämtliche Verpackungsmaterialien. Entfernen Sie auch eventuelle Transportsicherungen.
- Prüfen Sie den Lieferumfang auf Vollständigkeit und Beschädigungen und reinigen Sie das Gerät.
- Nehmen Sie das Gerät nicht in Betrieb, wenn das Gerät oder die Anschlussleitung sichtbare Schäden aufweist.

BESCHREIBUNG DER FUNKTIONEN DES DIGITALEN DISPLAYS



Anzeige der verbleibenden Batterieleistung

- Wenn der Rasierer eingeschaltet wird, zeigt die Digitalanzeige die verbleibende Batterieladung in Prozent % an.



Ladeanzeige

- Blinkt während des Ladevorgangs und leuchtet dauerhaft, wenn die Leistung 100% erreicht hat.
- Blinkt, sobald die Leistung 5% erreicht, um darauf hinzuweisen, dass das Gerät aufgeladen werden muss.



Verriegelungsanzeige

- Wenn die EIN/AUS-Taste 3 Sekunden lang gedrückt wird, blinkt die Verriegelungsanzeige 3 Mal, während der Rasierer verriegelt und entriegelt wird.



Reinigungsanzeige

- Wenn der Rasierer bis zu 30 Minuten benutzt wurde, erinnert Sie ein Markierungssymbol daran, den Rasierer zu reinigen. Sie können das Symbol löschen, indem Sie den Rasierer ausschalten. Bitte beachten: Dieser Rasierer ist wasserdicht nach IPX6. Der Scherkopf kann problemlos unter fließendem Wasser gereinigt werden. Tauchen Sie diesen jedoch niemals unter Wasser. Ein regelmäßiges Reinigen verbessert die Rasierleistung.

AUFLADEN

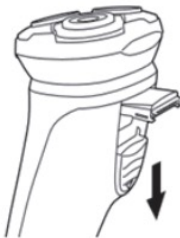
1. Wenn die Batteriekapazität weniger als 5% beträgt, blinkt das Batteriesymbol, um Sie daran zu erinnern, das Gerät aufzuladen.
2. Bitte stellen Sie vor dem Aufladen sicher, dass der Rasierer ausgeschaltet ist.
3. Verbinden Sie das Ausgangsende des USB-Kabels mit dem Anschluss an der Unterseite des Rasierers und schließen Sie den USB-Stecker an eine Stromquelle an.
4. Die Gesamtladezeit beträgt ca. 90 Minuten, die kabellose Betriebszeit nach vollständiger Aufladung ca. 60 Minuten.
5. Wenn der Ladevorgang beginnt, blinkt das Batteriesymbol.
6. Wenn der Ladevorgang abgeschlossen ist, hört das Batteriesymbol auf zu blinken und die Batteriekapazität wird mit 100% angezeigt.
7. Trennen Sie nach dem Aufladen das USB-Kabel vom Rasierer und bewahren Sie es gut auf.
8. Verwenden Sie den Rasierer niemals während das USB-Kabel noch eingesteckt ist.

GEBRAUCH

1. Nehmen Sie die Schutzkappe ab und drücken Sie den Schalter nach oben.
2. Bringen Sie den Rasierer leicht in Kontakt mit Ihrer Haut und bewegen Sie ihn langsam in die entgegengesetzte Richtung des Bartwuchses und halten Sie den Rasierer im rechten Winkel (90°) zur Haut.
3. Schalten Sie das Gerät nach dem Gebrauch aus und bringen Sie die Schutzhülle wieder an.

VERWENDUNG DES TRIMMERS

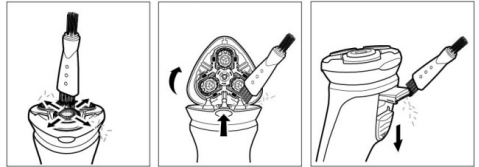
1. Der Seitentrimmer funktioniert nur, wenn der Rasierer eingeschaltet ist.
2. Öffnen Sie den Seitentrimmer, indem Sie den Schalter nach unten drücken.
3. Bringen Sie den Trimmer vorsichtig im richtigen Winkel mit Ihrer Haut in Kontakt und trimmen Sie langsam.
4. Schalten Sie das Gerät nach Gebrauch aus und schieben Sie den Trimmer in die Ausgangsposition zurück.



REINIGUNG

1. Stellen Sie sicher, dass das Gerät vollständig ausgeschaltet ist. Entfernen Sie vor der Reinigung das USB-Kabel.
2. Entfernen Sie Haare auf der Scherfolie nach jedem Gebrauch und reinigen Sie die innere Klinge einmal pro Woche.
3. Öffnen Sie den Schneideaufsatz, indem Sie die

- Taste zum Entriegeln des Aufsatzes drücken, und reinigen Sie das Innere des Aufsatzes.
4. Öffnen Sie den Trimmer, indem Sie den Schalter nach unten drücken und reinigen Sie den Trimmer wie in der Abbildung gezeigt.
 5. Sie können den Rasierer kurz unter fließendem Wasser reinigen, aber tauchen Sie ihn niemals in einem Waschbecken unter Wasser.



REINIGEN DER INNEREN KLINGE

1. Nehmen Sie den Klingenhalter ab, indem Sie den mittleren Schalter in Pfeilrichtung drehen.
2. Trennen Sie die Scherfolie und die innere Klinge.
3. Verwenden Sie die Reinigungsbürste für jedes Teil.
4. Setzen Sie die Teile wieder zusammen.

AUFBEWAHRUNG

Lassen Sie das Gerät abkühlen und lagern Sie es an einem trockenen Ort.

ENTSORGUNG

1. Getrennte Erfassung von Altgeräten

Elektro- und Elektronikgeräte, die zu Abfall geworden sind, werden als Altgeräte bezeichnet. Besitzer von Altgeräten haben diese einer vom unsortierten Siedlungsabfall getrennten Erfassung zuzuführen. Altgeräte gehören insbesondere nicht in den Hausmüll, sondern in spezielle Sammel- und Rückgabesysteme.

2. Batterien und Akkus sowie Lampen

Besitzer von Altgeräten haben Altbatterien und Altakkumulatoren, die nicht vom Altgerät umschlossen sind, sowie Lampen, die zerstörungsfrei aus dem Altgerät entnommen werden können, im Regelfall vor der Abgabe an einer Erfassungsstelle vom Altgerät zu trennen. Dies gilt nicht, soweit Altgeräte einer Vorbereitung zur Wiederverwendung unter Beteiligung eines öffentlich-rechtlichen Entsorgungsträgers zugeführt werden.

3. Möglichkeiten der Rückgabe von Altgeräten

Besitzer von Altgeräten aus privaten Haushalten können diese bei den Sammelstellen der öffentlich-rechtlichen Entsorgungsträger oder bei den von Herstellern oder Vertreibern im Sinne des ElektroG eingerichteten Rücknahmestellen unentgeltlich abgeben.

Rücknahmepflichtig sind Geschäfte mit einer Verkaufsfläche von mindestens 400 m² für Elektro- und Elektronikgeräte sowie diejenigen Lebensmittelgeschäfte mit einer Gesamtverkaufsfläche von mindestens 800 m², die mehrmals pro Jahr oder dauerhaft Elektro- und Elektronikgeräte anbieten und auf dem Markt bereitstellen. Dies gilt auch bei Vertrieb unter Verwendung von Fernkommunikationsmitteln, wenn die Lager- und Versandflächen für Elektro- und Elektronikgeräte mindestens 400 m² betragen oder die gesamten Lager- und Versandflächen mindestens 800 m² betragen. Vertreter haben die Rücknahme grundsätzlich durch geeignete Rückgabemöglichkeiten in zumutbarer Entfernung zum jeweiligen Endnutzer zu gewährleisten.

Die Möglichkeit der unentgeltlichen Rückgabe eines Altgerätes besteht bei rücknahmepflichtigen Vertreibern unter anderem dann, wenn ein neues gleichartiges Gerät, das im Wesentlichen die gleichen Funktionen erfüllt, an einen Endnutzer abgegeben wird. Wenn ein neues Gerät an einen privaten Haushalt ausgeliefert wird, kann das gleichartige Altgerät auch dort zur unentgeltlichen Abholung übergeben werden; dies gilt bei einem Vertrieb unter Verwendung von Fernkom-

munikationsmitteln für Geräte der Kategorien 1, 2 oder 4 gemäß § 2 Abs. 1 ElektroG, nämlich „Wärmeüberträger“, „Bildschirmgeräte“ oder „Großgeräte“ (letztere mit mindestens einer äußeren Abmessung über 50 Zentimeter). Zu einer entsprechenden Rückgabe-Absicht werden Endnutzer beim Abschluss eines Kaufvertrages befragt. Außerdem besteht die Möglichkeit der unentgeltlichen Rückgabe bei Sammelstellen der Vertreter unabhängig vom Kauf eines neuen Gerätes für solche Altgeräte, die in keiner äußeren Abmessung größer als 25 Zentimeter sind, und zwar beschränkt auf drei Altgeräte pro Geräteart.

4. Datenschutz-Hinweis

Altgeräte enthalten häufig sensible personenbezogene Daten. Dies gilt insbesondere für Geräte der Informations- und Telekommunikationstechnik wie Computer und Smartphones. Bitte beachten Sie in Ihrem eigenen Interesse, dass für die Löschung der Daten auf den zu entsorgenden Altgeräten jeder Endnutzer selbst verantwortlich ist.

5. Bedeutung des Symbols „durchgestrichene Mülltonne“

Das auf Elektro- und Elektronikgeräten regelmäßig abgebildete Symbol einer durchgestrichenen Mülltonne weist darauf hin, dass das jeweilige Gerät am Ende seiner Lebensdauer getrennt vom unsortierten Siedlungsabfall zu erfassen ist.



6. Entsorgung von Batterien

Verbrauchte Batterien gehören nicht in den Hausmüll! Das nebenstehende Symbol weist darauf hin, dass der Verbraucher gesetzlich verpflichtet ist, gebrauchte Batterien unentgeltlich bei einer öffentlichen Sammelstelle oder im Handel zurückzugeben. Hinweise auf den Batterien haben folgende Bedeutung:

Pb = enthält Blei; Cd = enthält Cadmium;
Hg = enthält Quecksilber.



GARANTIEBEDINGUNGEN

Die Kodi Handels GmbH, Zum Eisenhammer 52, 46049 Oberhausen, gewährt auf dieses Produkt drei Jahre Garantie ab Kaufdatum („Garantiedauer“). Die Garantie gilt für das Land, in dem das Produkt gekauft wurde.

GARANTIEFALL

Der Garantiefall tritt ein, wenn sich die Eigenschaften des Produktes innerhalb der Garantiedauer so verändern, dass die Funktion des Produktes nicht nur unerheblich beeinträchtigt wird und die Garantievoraussetzungen vorliegen.

Von der Garantie ausgeschlossen sind Fälle, in denen Fehler oder Mängel zurückzuführen sind auf:

- unsachgemäße Installation, Bedienung oder Verwendung
- mangelhafte Wartung oder Pflege
- Missachtung der Sicherheits- oder Bedienungshinweise entsprechend der Bedienungsanleitung
- gebrauchstüblichen Verschleiß
- äußere Einwirkungen wie mechanische Beschädigungen, Transportschäden oder Schäden durch Witterung
- gewerbliche Nutzung

GARANTIEUMFANG

Während der Garantiedauer auftretende Mängel werden wir kostenlos beheben, nach unserem Ermessen durch Reparatur, Austausch gegen ein neues, vergleichbares oder höherwertiges Produkt (die aufgeführten Varianten werden im Folgenden „Ersatzartikel“ genannt) oder Erstattung des Kaufpreises.

Die Abholung des Ersatzartikels erfolgt in der Filiale. Im Fall der Erstattung des Kaufpreises erfolgt diese durch Barauszahlung in der Filiale, in welcher die Garantie geltend gemacht wurde.

Aus dieser Garantie ergeben sich keine weiteren Ansprüche als die vorgenannten, insbesondere umfasst die Garantie keine Mangelfolgeschäden und Schadensersatzansprüche. Durch die Inanspruchnahme der Garantie tritt weder eine Verlängerung der Garantiedauer ein, noch beginnt diese neu.

GARANTIEVORAUSSETZUNGEN

Voraussetzung für die Geltendmachung von Garantieansprüchen ist:

1. die Vorlage des Originalkassenbeleges und
2. die Aushändigung des Produktes mit vollständigem Zubehör sowie
3. die Verbrauchereigenschaft des Käufers.

INANSPRUCHNAHME DER GARANTIE

Wenden Sie sich für die Inanspruchnahme der Garantie bitte an eine KODi Filiale Ihrer Wahl.

GESETZLICHE RECHTE

Gesetzliche Rechte, insbesondere Gewährleistungsrechte, werden durch die Garantie nicht eingeschränkt. Insbesondere ist die Inanspruchnahme der gesetzlichen Gewährleistungsrechte unentgeltlich.

GELTENDES RECHT

Es gilt das Recht des Landes, in dem das Produkt gekauft wurde.

KUNDENDIENST

Bei Rückfragen zum Gerät oder technischen Problemen schreiben Sie bitte per E-Mail an: info@kodi.de

Die Bedienungsanleitung finden Sie auch im Internet zum Download unter: www.kodi.de/bedienungsanleitungen



Kodi Handels GmbH
Zum Eisenhammer 52
46049 Oberhausen
Deutschland
info@kodi.de · kodi.de

WEEE Reg.-Nr.: DE 64935653