

Haartrockner

KODI 

Bedienungsanleitung

Art. Nr.: 19121307



*Die Garantiebedingungen befinden sich auf den letzten Seiten.

CE

HERZLICHEN GLÜCKWUNSCH!

Vielen Dank, dass Sie sich für ein KODi-Produkt entschieden haben. Bitte lesen Sie diese Bedienungsanleitung aufmerksam durch und bewahren Sie die Anleitung für späteren Gebrauch auf. Bitte geben Sie diese Anleitung mit, wenn Sie das Produkt an andere Benutzer weitergeben.

WICHTIGE INFORMATIONEN VOR GEBRAUCH

Lesen Sie die Bedienungsanleitung und Sicherheitshinweise sorgfältig durch bevor Sie das Gerät verwenden!

- Die Nichtbeachtung der Bedienungsanleitung kann zu schweren Verletzungen oder zu Schäden am Gerät führen.
- Bewahren Sie die Bedienungsanleitung für die weitere Nutzung auf.
- Wenn Sie das Gerät an Dritte weitergeben, geben Sie unbedingt diese Bedienungsanleitung mit.
- Das Gerät ist nur für den privaten Haushalt konzipiert und nicht für den gewerblichen Gebrauch.
- Verwenden Sie das Gerät nur in Innenräumen und nicht im Freien.

BESTIMMUNGSGEMÄSSER GEBRAUCH

Der Haartrockner dient zum ausschließlichen Trocknen und Frisieren von menschlichen Haaren. Er ist nicht geeignet für Perücken und Haarteile aus synthetischem Material. Der Haartrockner ist nur für den privaten Haushalt konzipiert und nicht für gewerbliche oder industrielle Verwendung geeignet. Eine darüberhinausgehende Benutzung gilt als nicht bestimmungsgemäß.

WARNHINWEISE

Falls erforderlich, werden folgende Warnhinweise in dieser Bedienungsanleitung verwendet:



GEFAHR! Hohes Risiko:

Missachtung der Warnung kann Schaden für Leib und Leben verursachen.



WARNUNG! Mittleres Risiko:

Missachtung der Warnung kann Verletzungen oder schwere Sachschäden verursachen.




VORSICHT: Geringes Risiko:

Missachtung der Warnung kann leichte Verletzungen oder Sachschäden verursachen.

HINWEIS: Sachverhalte und Besonderheiten, die im Umgang mit dem Gerät beachtet werden sollten.

Dieses Gerät entspricht den CE-Richtlinien.

ELEKTRISCHE SICHERHEIT:


 **VORSICHT!** Um eine Gefährdung durch ein unbeabsichtigtes Rücksetzen des Schutztemperaturbegrenzers zu vermeiden, darf das Produkt nicht über eine externe Schaltvorrichtung wie beispielsweise eine Zeitschaltuhr versorgt werden oder mit einem Stromkreis verbunden sein, der regelmäßig durch eine Einrichtung ein- und ausgeschaltet wird.



- Schalten Sie das Gerät aus und ziehen Sie den Netzstecker, wenn Sie es nicht verwenden und bevor Sie es reinigen.
- Lassen Sie das Gerät nicht unbeaufsichtigt, während es an das Stromnetz angeschlossen ist.
- Kinder sollten beaufsichtigt werden, um sicherzustellen, dass sie nicht mit dem Gerät spielen. Das Gerät und das Kabel sollten außerhalb der Reichweite von kleinen Kindern aufbewahrt werden.
- Dieses Gerät kann von Kindern ab 8 Jahren sowie von Personen mit verringerten physischen, sensorischen oder mentalen Fähigkeiten oder Mangel an Erfahrung und Wissen benutzt werden, wenn sie beaufsichtigt oder bezüglich des sicheren Gebrauchs des Gerätes unterwiesen wurden und die daraus resultierenden Gefahren verstehen. Kinder dürfen nicht mit dem Gerät spielen.
- Die Reinigung und die Pflege darf nicht von Kindern ohne Aufsicht

durchgeführt werden.

- Halten Sie das Kabel, den Stecker und das Gerät trocken und von Spritzwasser fern. Tauchen Sie das Gerät niemals in Wasser.
- Ziehen Sie nicht am Netzkabel, um es vom Stromnetz zu trennen.
- Betreiben Sie das Gerät nicht, wenn es heruntergefallen ist, Anzeichen von Schäden aufweist oder eine Fehlfunktion vorliegt. Wenn das Netzkabel beschädigt ist, darf es nur von einem qualifizierten Servicetechniker durch ein geeignetes, zugelassenes Teil ersetzt werden.
- Das Gerät muss so aufgestellt werden, dass der Stecker zugänglich ist und die Steckdose in Reichweite des Netzkabels liegt.

SICHERHEITSHINWEISE:

 **WARNUNG!** Verwenden Sie das Gerät nicht für einen anderen als den vorgesehenen Zweck. Befolgen Sie die nachstehenden Anweisungen zur „Verwendung“.

 **WARNUNG!**  Verwenden Sie das Gerät nicht in der Nähe von Badewannen, Duschen, Waschbecken oder anderen Gefäßen, die Wasser enthalten.

- Der Haartrockner verfügt über einen Überhitzungsschutz, der sich automatisch abschaltet, wenn die Temperatur des Haartrockners zu hoch ist. Schalten Sie sofort den Netzschalter aus, ziehen Sie den Stecker aus der Steckdose und lassen Sie das Gerät einige Minuten abkühlen, bevor Sie das Gerät erneut verwenden. Bevor Sie das Gerät einschalten, überprüfen Sie, dass sich am Lufteinlass und Luftauslass keine Haare oder Fremdkörper befinden.

- Beachten Sie das Kapitel Reinigung und Pflege.
- Stellen Sie sicher, dass die auf dem Gerät angegebene Spannung mit der Netzspannung übereinstimmt.
- Dieses Gerät ist zum Gebrauch im Haushalt konstruiert.
- Verwenden Sie das Produkt nur zweckbestimmt und mit den empfohlenen Zubehörteilen und Komponenten. Eine unsachgemäße oder falsche Nutzung ist gefährlich.
- Lassen Sie das Produkt nie unbeaufsichtigt, solange es eingeschaltet ist.
- Das Gerät ist nicht für die Verwendung im Freien bestimmt.
- Das Netzkabel und das Gerät regelmäßig auf Beschädigungen prüfen. Ein beschädigtes Gerät nicht betreiben. Sofort den Netzstecker ziehen.
- Das Netzkabel so führen, dass man nicht daran ziehen oder darüber stolpern kann. Darauf achten, dass das Netzkabel nicht in leicht erreichbaren Bereichen herunterhängt.
- Das Gerät niemals am Netzkabel hängend tragen oder ziehen. Das Netzkabel nicht über scharfe Kanten ziehen. Das Kabel nicht festklemmen oder knicken.
- Bei Nichtgebrauch das Gerät ausschalten und den Netzstecker ziehen.
- Den Netzstecker niemals am Kabel oder mit nassen Händen herausziehen.
- Bei Fehlfunktionen während der Verwendung, vor dem Reinigen oder Transport und nach Verwendung den Netzstecker ziehen.
- Das Luftaustrittsgitter wird während des Betriebes heiß. Achten Sie darauf, dass das Netzkabel nicht mit dem Luftaustrittsgitter in Berührung kommt.
- Öffnen Sie niemals das Gehäuse. Stecken Sie keine Gegenstände in die Lufteintritts- oder Luftaustrittsöffnung.
- Achten Sie darauf, dass Gegenstände,

wie Haarnadeln oder Haarklammern nicht in das Innere des Gerätes gelangen. Sie könnten einen Kurzschluss verursachen oder das Gerät beschädigen.



ACHTUNG!



Verbrennungsgefahr!

Der Luftauslass, die Stylingdüse und der Diffusoraufsatz werden im Betrieb sehr heiß.

- Sprühen Sie während des Gebrauchs nicht mit Sprays oder Wasserzerstäubern in der Nähe des Gerätes.
- Decken Sie die Lufteintritts- und Luftaustrittsöffnungen während des Gebrauchs niemals ab. Achten Sie darauf, dass Haare nicht in die Lufteintritts- und Luftaustrittsöffnungen kommen.
- Achten Sie darauf, dass die Motor-einheit und das Netzkabel nicht nass werden.
- Das Gerät oder Netzkabel niemals auf offenem Feuer platzieren.
- Wickeln Sie das Netzkabel nicht um das Gerät.
- Das in Betrieb befindliche oder angeschlossene Gerät nicht unbeaufsichtigt lassen.
- Das Gerät nicht in explosions- oder brandgefährdeten Umgebungen verwenden.
- Wenn das Gerät in einem Badezimmer benutzt wird, ziehen Sie nach jedem Gebrauch den Netzstecker, da die Nähe von Wasser auch bei ausgeschaltetem Gerät eine Gefahr darstellt.
- Für zusätzlichen Schutz empfehlen wir die Installation einer Fehlerstrom-Schutzeinrichtung (RCD) mit einem maximalen Bemessungsdifferenzstrom von 30 mA. Diese darf nur von einem Fachmann installiert werden.

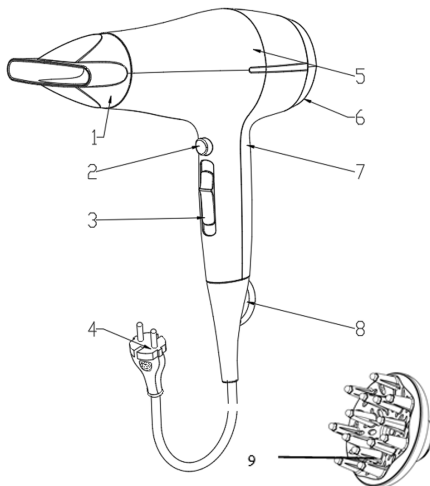
TECHNISCHE DATEN

| | |
|---------------|--------------------|
| Modell: | 19121307 |
| Netzspannung: | 220-240 V~50/60 Hz |
| Schutzklasse: | II |
| Leistung: | 1.850-2.200 W |

Schutzklasse II

In dieser Schutzklasse sind spannungsführende Teile mit einer zusätzlichen Schutzisolierung versehen. Der Anschluss des Schutzleiters ist nicht erlaubt.

GERÄTEBESCHREIBUNG



1. **Stylingdüse**
2. **Kaltlufttaste**
3. **Schalter (Aus / Stufe I / Stufe II)**
4. **Netzkabel mit Stecker**
5. **Gehäuse**
6. **Abnehmbares Lufteintrittsgitter**
7. **Griff**
8. **Aufhängeöse**
9. **Diffusoraufsatz**

LIEFERUMFANG

1. **Haartrockner**
2. **Diffusoraufsatz**
3. **Stylingdüse**
4. **Bedienungsanleitung**

VOR DER ERSTEN BENUTZUNG

⚠ VORSICHT:

Verpackungsmaterial ist kein Kinderspielzeug. Kinder dürfen nicht mit den Kunststoffbeuteln spielen. Es besteht Erstickungsgefahr.

- Entnehmen Sie alle Teile aus der Verpackung und entfernen Sie sämtliche Verpackungsmaterialien. Entfernen Sie auch eventuelle Transportsicherungen.
- Reinigen Sie das Gerät vor dem ersten Gebrauch wie im Kapitel Reinigung und Pflege beschrieben.

ÜBERHITZUNGSSCHUTZ

- Wenn sich der Haartrockner zu stark erhitzt, schaltet er sich automatisch aus.
- Ziehen Sie den Netzstecker und lassen Sie das Gerät vollständig abkühlen.
- Überprüfen Sie, ob der Lufteinlass verschmutzt ist. Entfernen Sie ggf. Haare und Flusen vom Lufteintrittsgitter.

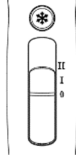
ANWENDUNG

1. Stecken Sie bei Bedarf den Diffusoraufsatz oder die Stylingdüse auf den Haartrockner.



2. Verbinden Sie den Netzstecker mit einer passenden Steckdose.

3. Schalten Sie den Haartrockner ein:
Stufe I = leichter Luftstrom
für sanftes Trocknen
Stufe II = starker Luftstrom
für schnelles Trocknen
4. Um Ihre Frisur mit kalter Luft zu fixieren, drücken Sie die Kaltlufttaste. Der warme Luftstrom wird sofort unterbrochen, um kalte Luft auszublasen.
5. Zum Ausschalten den Schalter auf 0 stellen.
6. Nach dem Gebrauch immer Netzstecker ziehen.



STYLING-AUFSATZ

Stylingdüse

Die Stylingdüse ermöglicht es Ihnen, den Luftstrom auf Ihr Haar zu richten, das Sie stylen. Schließen Sie die Stylingdüse an, indem Sie sie einfach auf das Gerät aufsnappen. Trennen Sie die Stylingdüse, indem Sie sie abziehen.

Diffuser

Stellen Sie am besten nur eine mittlere bis leichte Hitzestufe ein. Nun nehmen Sie einzelne Strähnen nach und nach auf, beginnend am Haarende, und legen Sie sie kreisförmig auf den Diffusor, um die hervorstehenden Pins herum, bis diese Pins Ihren Kopf erreicht haben. Dann wird der Föhn eingeschaltet.

Schließen Sie den Diffuser an, indem Sie ihn einfach auf das Gerät aufsnappen. Trennen Sie den Diffuser, indem Sie ihn abziehen.

REINIGUNG & PFLEGE

ACHTUNG!

Vor der Reinigung immer den Netzstecker ziehen und abkühlen lassen.



1. Stellen Sie vor der Reinigung sicher, dass das Gerät vollständig ausgeschaltet und der Netzstecker aus der Steckdose gezogen wurde.
2. Benutzen Sie einen feuchten Lappen, um das Gehäuse zu reinigen. Achten Sie darauf, dass kein Wasser in die Öffnungen eintritt. Gerät nach der Reinigung immer trocken reiben. Verwenden Sie auf keinen Fall Alkohol, Azeton, Benzin, aggressive Reinigungsmittel usw., um das Gerät zu reinigen. Verwenden Sie auch keine harten Bürsten oder metallischen Gegenstände.
3. Reinigen Sie regelmäßig den Lufteinlass. Nehmen Sie hierzu das Lufteintrittsgitter vollständig vom Gerät ab.
4. Entfernen Sie Haare und Flusen. Achten Sie darauf, dass das Lufteintrittsgitter anschließend wieder korrekt aufgesetzt wird und eingerastet ist.

AUFBEWAHRUNG

Bewahren Sie das Gerät an einem sicheren, trockenen und staubfreien Ort auf. Sie können das Gerät auch an der Aufhängeöse aufhängen.

ENTSORGUNG

1. Getrennte Erfassung von Altgeräten

Elektro- und Elektronikgeräte, die zu Abfall geworden sind, werden als Altgeräte bezeichnet. Besitzer von Altgeräten haben diese einer vom unsortierten Siedlungsabfall getrennten Erfassung zuzuführen. Altgeräte gehören insbesondere nicht in den Hausmüll, sondern in spezielle Sammel- und Rückgabesysteme.

2. Batterien und Akkus sowie Lampen

Besitzer von Altgeräten haben Altbatterien und Altkumulatoren, die nicht vom Altgerät umschlossen sind, sowie Lampen, die zerstörungsfrei aus dem Altgerät entnommen werden können, im Regelfall vor der Abgabe an einer Erfassungsstelle vom Altgerät zu trennen. Dies gilt nicht, soweit Altgeräte einer Vorbereitung zur Wiederverwendung unter Beteiligung eines öffentlich-rechtlichen Entsorgungsträgers zugeführt werden.

3. Möglichkeiten der Rückgabe von Altgeräten

Besitzer von Altgeräten aus privaten Haushalten können diese bei den Sammelstellen der öffentlich-rechtlichen Entsorgungsträger oder bei den von Herstellern oder Vertriebern im Sinne des ElektroG eingerichteten Rücknahmestellen unentgeltlich abgeben.

Rücknahmepflichtig sind Geschäfte mit einer Verkaufsfläche von mindestens 400 m² für Elektro- und Elektronikgeräte sowie diejenigen Lebensmittelgeschäfte mit einer Gesamtverkaufsfläche von mindestens 800 m², die mehrmals pro Jahr oder dauerhaft Elektro- und Elektronikgeräte anbieten und auf dem Markt bereitstellen. Dies gilt auch bei Vertrieb unter Verwendung von Fernkommunikationsmitteln, wenn die Lager- und Versandflächen für Elektro- und Elektronikgeräte mindestens 400 m² betragen oder die gesamten Lager- und Versandflächen mindestens 800 m² betragen. Verreiber haben die Rücknahme grundsätzlich durch geeignete Rückgabemöglichkeiten in zumutbarer Entfernung zum jeweiligen Endnutzer zu gewährleisten.

Die Möglichkeit der unentgeltlichen Rückgabe eines Altgerätes besteht bei rücknahmepflichtigen Verreibern unter ande-

rem dann, wenn ein neues gleichartiges Gerät, das im Wesentlichen die gleichen Funktionen erfüllt, an einen Endnutzer abgegeben wird. Wenn ein neues Gerät an einen privaten Haushalt ausgeliefert wird, kann das gleichartige Altgerät auch dort zur unentgeltlichen Abholung übergeben werden; dies gilt bei einem Vertrieb unter Verwendung von Fernkommunikationsmitteln für Geräte der Kategorien 1, 2 oder 4 gemäß § 2 Abs. 1 ElektroG, nämlich „Wärmeüberträger“, „Bildschirmgeräte“ oder „Großgeräte“ (letztere mit mindestens einer äußeren Abmessung über 50 Zentimeter). Zu einer entsprechenden Rückgabe-Absicht werden Endnutzer beim Abschluss eines Kaufvertrages befragt. Außerdem besteht die Möglichkeit der unentgeltlichen Rückgabe bei Sammelstellen der Verreiber unabhängig vom Kauf eines neuen Gerätes für solche Altgeräte, die in keiner äußeren Abmessung größer als 25 Zentimeter sind, und zwar beschränkt auf drei Altgeräte pro Geräteart.

4. Datenschutz-Hinweis

Altgeräte enthalten häufig sensible personenbezogene Daten. Dies gilt insbesondere für Geräte der Informations- und Telekommunikationstechnik wie Computer und Smartphones. Bitte beachten Sie in Ihrem eigenen Interesse, dass für die Löschung der Daten auf den zu entsorgenden Altgeräten jeder Endnutzer selbst verantwortlich ist.

5. Bedeutung des Symbols „durchgestrichene Mülltonne“

Das auf Elektro- und Elektronikgeräten regelmäßig abgebildete Symbol einer durchgestrichenen Mülltonne weist darauf hin, dass das jeweilige Gerät am Ende seiner Lebensdauer getrennt vom unsortierten Siedlungsabfall zu erfassen ist.



GARANTIEBEDINGUNGEN

Die Kodi Handels GmbH, Zum Eisenhammer 52, 46049 Oberhausen, gewährt auf dieses Produkt drei Jahre Garantie ab Kaufdatum („Garantiedauer“). Die Garantie gilt für das Land, in dem das Produkt gekauft wurde.

GARANTIEFALL

Der Garantiefall tritt ein, wenn sich die Eigenschaften des Produktes innerhalb der Garantiedauer so verändern, dass die Funktion des Produktes nicht nur unerheblich beeinträchtigt wird und die Garantievoraussetzungen vorliegen.

Von der Garantie ausgeschlossen sind Fälle, in denen Fehler oder Mängel zurückzuführen sind auf:

- unsachgemäße Installation, Bedienung oder Verwendung
- mangelhafte Wartung oder Pflege
- Missachtung der Sicherheits- oder Bedienungshinweise entsprechend der Bedienungsanleitung
- gebrauchstüblichen Verschleiß
- äußere Einwirkungen wie mechanische Beschädigungen, Transportschäden oder Schäden durch Witterung
- gewerbliche Nutzung

GARANTIEUMFANG

Während der Garantiedauer auftretende Mängel werden wir kostenlos beheben, nach unserem Ermessen durch Reparatur, Austausch gegen ein neues, vergleichbares oder höherwertiges Produkt (die aufgeführten Varianten werden im Folgenden „Ersatzartikel“ genannt) oder Erstattung des Kaufpreises.

Die Abholung des Ersatzartikels erfolgt in der Filiale. Im Fall der Erstattung des Kaufpreises erfolgt diese durch Barauszahlung in der Filiale, in welcher die Garantie geltend gemacht wurde.

Aus dieser Garantie ergeben sich keine weiteren Ansprüche als die vorgenannten, insbesondere umfasst die Garantie keine Mangelfolgeschäden und Schadensersatzansprüche. Durch die Inanspruchnahme der Garantie tritt weder eine Verlängerung der Garantiedauer ein, noch beginnt diese neu.

GARANTIEVORAUSSETZUNGEN

Voraussetzung für die Geltendmachung von Garantieansprüchen ist:

1. die Vorlage des Originalkassenbeleges und
2. die Aushändigung des Produktes mit vollständigem Zubehör sowie
3. die Verbrauchereigenschaft des Käufers.

INANSPRUCHNAHME DER GARANTIE

Wenden Sie sich für die Inanspruchnahme der Garantie bitte an eine KODi Filiale Ihrer Wahl.

GESETZLICHE RECHTE

Gesetzliche Rechte, insbesondere Gewährleistungsrechte, werden durch die Garantie nicht eingeschränkt. Insbesondere ist die Inanspruchnahme der gesetzlichen Gewährleistungsrechte unentgeltlich.

GELTENDES RECHT

Es gilt das Recht des Landes, in dem das Produkt gekauft wurde.

KUNDENDIENST

Bei Rückfragen zum Gerät oder technischen Problemen schreiben Sie bitte per E-Mail an: info@kodi.de

Die Bedienungsanleitung finden Sie auch im Internet zum Download unter: www.kodi.de/bedienungsanleitungen



Kodi Handels GmbH
Zum Eisenhammer 52
46049 Oberhausen
Deutschland
info@kodi.de · kodi.de

WEEE Reg.-Nr.: DE 64935653